

# Quels avantages financiers ?

(pour une personne travaillant temps plein)



## Témoignage de Corine

Avant, je n'étais jamais sûre d'être payée à temps pour payer mes factures. Je passais parfois des heures à téléphoner aux différentes mutuelles pour demander la date de leur paiement. Il me fallait parfois attendre 4 mois avant de recevoir le montant qui m'était dû. Maintenant, quoi qu'il arrive, je suis payée le 25 de chaque mois, c'est vraiment rassurant !

- ... Un barème qui évolue avec vous (même barème que les hôpitaux privés)
- ... Une prime de fin d'année de 892 € minimum
- ... Une prime complémentaire annuelle de 698 € (payée en automne)
- ... Un simple et un double pécule de vacances (en plus de toucher un salaire pendant votre période de congé, vous recevez un montant de 1782 € minimum)
- ... Aménagement fin de carrière : jusqu'à 3 jours de congé supplémentaires par mois ou des primes salariales
- ... Dans les situations de travail plus pénibles, des primes sont octroyées.
- ... Des chèques repas : un chèque repas d'une valeur de 4,96 € par jour presté.
- ... Une voiture de société à votre disposition
- ... Un GSM de société
- ... Une assurance hospitalisation complète\* (souscrite auprès de la Mutualité chrétienne)
- ... Une assurance groupe : constitution d'un pécule complémentaire pour votre pension
- ... Un service de gardes d'enfants malades\* (une puéricultrice se rend chez vous gratuitement quand votre enfant est malade)
- ... Une assurance + garantie de rémunération (en cas d'arrêt de travail suite à un accident de vie privée, vous touchez un complément à l'indemnité payée par la mutuelle)
- ... Une garantie de salaire en cas de maladie de longue durée.

\* pour ces 2 avantages, une affiliation auprès de la Mutualité chrétienne est nécessaire.

## Barèmes infirmier(e) Croix Jaune et Blanche en cas de choix de la prime de fin de carrière

Ancienneté (en année)	Moins de 45 ans			Entre 45 et 49 ans			entre 50 et 54 ans			55 ans et plus		
	Infirmière brevetée	Infirmière graduée	Infirmière sociale	Infirmière brevetée	Infirmière graduée	Infirmière sociale	Infirmière brevetée	Infirmière graduée	Infirmière sociale	Infirmière brevetée	Infirmière graduée	Infirmière sociale
0	1937,91	2100,18	2253,06	2039,85	2210,65	2371,57	2141,78	2321,12	2490,08	2243,72	2431,59	2608,59
1	2085,10	2253,06	2320,99	2194,78	2371,57	2443,08	2304,46	2490,08	2565,16	2414,13	2608,59	2687,24
2	2085,10	2253,06	2320,99	2194,78	2371,57	2443,08	2304,46	2490,08	2565,16	2414,13	2608,59	2687,24
3	2119,07	2320,99	2388,93	2230,53	2443,08	2514,58	2342,00	2565,16	2640,24	2453,46	2687,24	2765,90
4	2119,07	2320,99	2388,93	2230,53	2443,08	2514,58	2342,00	2565,16	2640,24	2453,46	2687,24	2765,90
5	2164,36	2388,93	2722,52	2278,20	2514,58	2865,72	2392,05	2640,24	3008,92	2505,89	2765,90	3152,13
6	2164,36	2388,93	2722,52	2278,20	2514,58	2865,72	2392,05	2640,24	3008,92	2505,89	2765,90	3152,13
7	2456,95	2722,52	2791,80	2586,19	2865,72	2938,65	2715,42	3008,92	3085,50	2844,66	3152,13	3232,34
8	2456,95	2722,52	2837,97	2586,19	2865,72	2987,24	2715,42	3008,92	3136,52	2844,66	3152,13	3285,80
9	2526,22	2791,80	2907,25	2659,10	2938,65	3060,17	2791,98	3085,50	3213,09	2924,85	3232,34	3366,01
10	2572,40	2837,97	2907,25	2707,71	2987,24	3060,17	2843,02	3136,52	3213,09	2978,33	3285,80	3366,01
11	2641,68	2907,25	2976,53	2780,64	3060,17	3133,10	2919,59	3213,09	3289,66	3058,54	3366,01	3446,23
12	2641,68	2907,25	2976,53	2780,64	3060,17	3133,10	2919,59	3213,09	3289,66	3058,54	3366,01	3446,23
13	2710,97	2976,53	3045,80	2853,56	3133,10	3206,01	2996,16	3289,66	3366,22	3138,76	3446,23	3526,43
14	2710,97	2976,53	3284,43	2853,56	3133,10	3457,19	2996,16	3289,66	3629,95	3138,76	3446,23	3802,71
15	2780,23	3045,80	3353,71	2926,47	3206,01	3530,12	3072,71	3366,22	3706,52	3218,95	3526,43	3882,93
16	2780,23	3284,43	3353,71	2926,47	3457,19	3530,12	3072,71	3629,95	3706,52	3218,95	3802,71	3882,93
17	2849,52	3353,71	3422,98	2999,40	3530,12	3603,03	3149,29	3706,52	3783,08	3299,17	3882,93	3963,13
18	2849,52	3353,71	3422,98	2999,40	3530,12	3603,03	3149,29	3706,52	3783,08	3299,17	3882,93	3963,13
19	2918,78	3422,98	3492,26	3072,31	3603,03	3675,96	3225,84	3783,08	3859,65	3379,37	3963,13	4043,34
20	2918,78	3422,98	3492,26	3072,31	3603,03	3675,96	3225,84	3783,08	3859,65	3379,37	3963,13	4043,34
21	2988,07	3492,26	3561,55	3145,24	3675,96	3748,88	3302,41	3859,65	3936,22	3459,58	4043,34	4123,56
22	2988,07	3492,26	3561,55	3145,24	3675,96	3748,88	3302,41	3859,65	3936,22	3459,58	4043,34	4123,56
23	3057,35	3561,55	3630,81	3218,17	3748,88	3821,79	3378,98	3936,22	4012,78	3539,80	4123,56	4203,76
24	3057,35	3561,55	3630,81	3218,17	3748,88	3821,79	3378,98	3936,22	4012,78	3539,80	4123,56	4203,76
25	3126,62	3630,81	3700,10	3291,08	3821,79	3894,72	3455,54	4012,78	4089,35	3620,00	4203,76	4283,97
26	3126,62	3630,81	3700,10	3291,08	3821,79	3894,72	3455,54	4012,78	4089,35	3620,00	4203,76	4283,97
27	3195,90	3700,10	3700,10	3364,00	3894,72	3894,72	3532,11	4089,35	4089,35	3700,21	4283,97	4283,97
28	3195,90	3700,10		3364,00	3894,72		3532,11	4089,35		3700,21	4283,97	
29	3195,90	3700,10		3364,00	3894,72		3532,11	4089,35		3700,21	4283,97	

# Plus qu'un métier, une carrière

- ... A la Croix Jaune et Blanche, vous pouvez réellement compter sur votre épanouissement professionnel
- ... Débarrassé des tracasseries logistiques et administratives, il vous est possible de développer votre savoir-faire à la fois de manière autonome, tout en profitant de l'équipe
- ... Et vous pouvez aussi envisager d'autres fonctions : infirmier(e) chef, adjoint, coordinateur...
- ... Vous pouvez vous investir dans des domaines spécifiques : soins palliatifs, soins de plaies, groupe marketing. En fonction de vos aspirations et de vos centres d'intérêt, vous pourrez devenir un(e) infirmier(e) de référence dans un domaine choisi ou gérer une équipe
- ... Travailler à la Croix Jaune et Blanche, c'est aussi s'insérer dans une entreprise élargie (une partie du groupe des Mutualités chrétiennes). Vous accomplirez votre activité dans un environnement porteur de valeurs telles que la solidarité, la qualité, la compétence
- ... De plus, vous serez intégré dans une structure non seulement stable et rassurante mais aussi ouverte aux nouvelles technologies et aux nouveaux défis de société (maltraitance des personnes âgées, alternative à l'hospitalisation, soins palliatifs, prévention de santé, etc)
- ... Prêt(e) pour encore quelques chiffres pour votre région :
  - Plus de 3.600 patients soignés par an
  - Plus de 350.000 soins dispensés par an
  - Plus de 280.000 visites réalisées par les infirmier(e)s
  - 100 infirmiers/infirmières et 30 aides soignantes en service
  - Des spécialisations en soins de plaies, soins palliatifs, soins aux diabétiques, etc
  - Un minimum de 20h de formation par an et par personne
  - Des investissements dans du matériel de pointe pour une qualité de service optimale
  - Un service téléphonie disponible 24h/24 et un système de garde efficace.



## Témoignage de Jacqueline

... On m'avait dit : 'ne va pas travailler à la Croix Jaune et Blanche, ça a mauvaise réputation, tu seras exploitée !' Mais ce n'est pas vrai, je me sens respectée, tant pour les horaires que pour le salaire. ...

# Prendre le temps d'une grossesse...

- ... Tous les enfants devraient avoir les mêmes droits ... et pourtant, vous êtes-vous déjà rendu compte de la différence d'avantages accordés aux indépendantes et aux salariées ?
- ... Combien d'indépendantes prennent le temps de se reposer pendant leur grossesse ? S'arrêtent de travailler quelques mois ou réduisent leur temps de travail pour allaiter leur bébé ? Les contraintes sont là, la patientèle attend et les moyens financiers doivent suivre ! Pour une indépendante, la mutuelle n'accorde que 6 semaines de répit (payé) pour une période pourtant si importante dans la vie d'une femme
- ... En travaillant à la Croix Jaune et Blanche, la liste des avantages est grande :
  - un écartement depuis le début de la grossesse (rémunération à la fois par la mutuelle et par le fonds des maladies professionnelles, soit près de 90 % de la rémunération habituelle)
  - encore 9 semaines de repos après la naissance de l'enfant (payés à 75 % de la rémunération)
  - et jusque 5 mois après la naissance si vous décidez d'allaiter votre bébé (paiement comme pour l'écartement)
  - inutile de s'inquiéter pour les patients, vous êtes remplacée pendant toute la période
  - droit aux allocations familiales plus élevées que pour les enfants nés de parents indépendants
  - droit aux congés parentaux, aux aménagements de carrière pour s'occuper des enfants (avec compensations salariales)
  - gratuité du service de gardes d'enfants malades (jusqu'aux 12 ans de l'enfant) pourvu que l'enfant soit membre de la Mutualité chrétienne.



## Un contrat de travail pour la tranquillité

- ... **Contrat à durée indéterminée au delà d'une période d'essai de 6 mois**
- ... **Contrairement au statut d'indépendant, vous ne devez pas :**
  - souscrire à une assurance pour vos soins de santé
  - souscrire à une assurance pour votre pension
  - souscrire à une assurance en responsabilité civile
  - souscrire à une omnium voiture
- ... **Vous bénéficiez de tous les avantages accordés aux salariés :**
  - droit au repos de maternité ou de paternité, à l'écartement prophylactique et au repos d'allaitement
  - droit aux indemnités de mutuelle
  - droit aux aménagements de carrières (pause carrière, crédit temps, congé éducation, etc) et de fin de carrière
  - protection syndicale
  - droit à la pension légale, aux allocations familiales, aux allocations de chômage.

4

5

## Les patients : votre priorité au travail

- ... **Les tracasseries administratives réduites au minimum** : vous passez votre temps de travail exclusivement auprès des patients
- ... **Nombreuses formations pour une qualité de travail optimale** : celles-ci sont organisées pendant les heures de travail (formations en soins palliatifs, soins de plaies, écoute et accompagnement, etc.)
- ... **Chez le patient, vous êtes seul(e) et vous avez donc l'autonomie d'établir une relation privilégiée avec lui**
- ... **Travail en équipe :**
  - même si vous êtes absent(e), le patient a la continuité des soins : vous pouvez partir en congé le cœur tranquille !
  - des réunions d'équipe régulières pour partager vos expériences, échanger sur les patients, travailler avec les mêmes consignes de travail et parfois partager des moments de convivialité
  - vous travaillez à une approche pluridisciplinaire du patient
- ... **Tables d'écoute et de supervision** : moments de parole organisés en équipe pour discuter des situations difficiles, réfléchir sur des actes posés. Ces temps d'écoute permettent de déstresser par rapport à une situation vécue, et bien se positionner pour l'avenir.



### Témoignage de Sophie

... Ce qui me faisait peur en quittant mon statut d'indépendante, c'était de lâcher mes patients, de leur dire de se débrouiller sans moi. Je culpabilisais à l'idée de leur annoncer... Mais à la Croix Jaune et Blanche, on n'est pas obligé de rompre les bonnes habitudes. La plupart de mes anciens patients sont contents d'être soignés par les infirmières de la Croix Jaune et Blanche, que ce soit moi ou l'une de mes collègues ...

"Autrefois, ma fille me disait souvent "Maman, tu n'es jamais là"! Maintenant, je suis épanouie aussi bien auprès des patients qu'à la maison auprès de mes enfants."  
Marie-Hélène

6

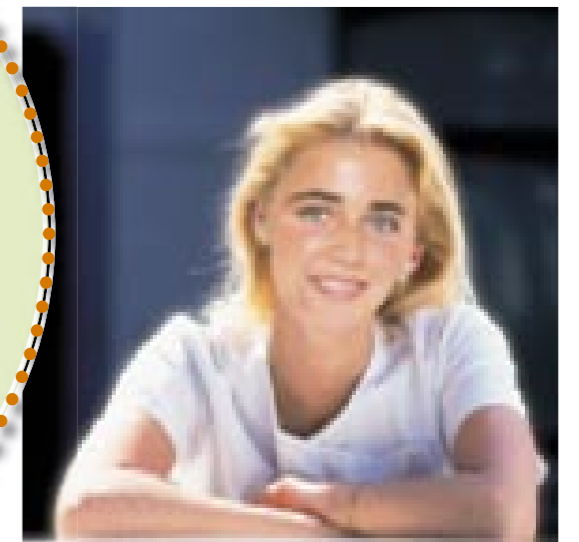
## Faites une pause pour faire vos calculs !

- ... Comme Sophie, Carine, Pascal, Marie-Hélène, Jacqueline, complétez le tableau au verso.
- ... **COMPAREZ !**

### Témoignage de Marie-Hélène

... D'abord, j'ai été attirée par la stabilité de l'emploi à la Croix Jaune et Blanche et j'ai cru faire un sacrifice financièrement ! On gagne bien en tant qu'indépendante, mais quand on fait le compte de la charge de travail et que l'on voit comme on est taxé au niveau fiscal, lois sociales, mutuelles, etc, on n'est pas du tout perdant à la Croix Jaune et Blanche

...



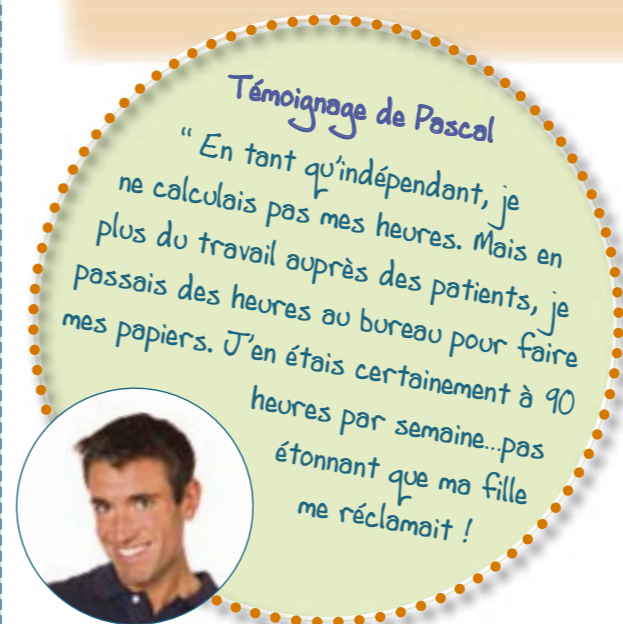
	Calcul	Travail à la Croix Jaune et Blanche	Travail comme indépendant(e)
<b>Rémunération de base</b>		SALAIRE voir barème page 2 en fonction de votre diplôme <b>_____ €/mois</b>	Paiement des mutuelles + tickets modérateurs :prenez un mois de référence ou une moyenne de l'année dernière <b>_____ €/mois</b>
<b>Rémunérations supplémentaires :</b> travail WE, heures supplémentaires, rappels urgents, travail de garde, etc	+	en fonction des mois et selon les prestations : moyenne <b>200 €/mois</b>	<b>0 €/mois</b>
<b>Extras</b>	+	prime d'automne, de fin d'année, pécule de vacances, chèques repas : minimum <b>489 €/mois</b>	<b>0 €/mois</b>
<b>Total des rémunérations (A)</b>	A	<b>_____ €/mois</b>	<b>_____ €/mois</b>
<b>Lois sociales (B)</b>	B	cotisation ONSS : 13,07% du total ci-dessus <b>_____ €/mois</b>	environ 22% du total ci-dessus (minimum 216 € par mois) <b>_____ €/mois</b>
<b>Voiture :</b> amortissement moyen d'un véhicule (achat, assurances, essence, entretiens, taxes, etc ) pour 25.000 km/an	+	<b>0 €/mois</b>	<b>600 €/mois minimum</b>
<b>GSM :</b> usage professionnel	+	<b>0 €/mois</b>	montant de vos frais d'abonnements et de communications pour un mois <b>_____ €/mois</b>
<b>Assurance Hospitalisation</b>	+	<b>0 €/mois</b>	si vous payez une assurance hospitalisation, montant de la prime annuelle divisé par 12 <b>_____ €/mois</b>
<b>Assurance pension</b>	+	<b>0 €/mois</b>	montant annuel de votre assurance pension divisé par 12 <b>_____ €/mois</b>
<b>Assurance responsabilité civile</b>	+	payée par l'employeur <b>0 €/mois</b>	montant annuel de votre prime d'assurance en responsabilité civile divisé par 12 <b>_____ €/mois</b>
<b>Assurance perte de revenus</b> (en cas de maladie)	+	après 5 ans d'ancienneté à la Croix Jaune et Blanche <b>0 €/mois</b>	si vous payez une assurance perte de revenus, montant de la prime annuelle divisé par 12 <b>_____ €/mois</b>
<b>Formations</b>	+	payées par l'employeur et reconnues comme temps de travail <b>0 €/mois</b>	prix des formations suivies l'an dernier divisé par 12 <b>_____ €/mois</b>
<b>Frais annexes</b> (comptabilité, programmes informatiques, ...)	+	déclaration d'impôt très simple à faire sans aide et pas besoin d'outils de gestion <b>0 €/mois</b>	coût du matériel médical, honoraires de votre comptable, frais de location ou d'achat de programme d'encodage d'attestations, le suivi des patients ... le tout divisé par 12 <b>_____ €/mois</b>
<b>Charges professionnelles forfaitaires</b>	+	environ 1% de la rémunération (A) moins les charges sociales (B) <b>_____ €/mois</b>	<b>0 €/mois</b>
<b>Total des dépenses (C)</b>	C	<b>_____ €/mois</b>	<b>_____ €/mois</b>
<b>Imposable (D)</b>	D = [A-C]	<b>_____ €/mois</b>	<b>_____ €/mois</b>
<b>Impôts (F)</b>	F	environ 30% du total ci-dessus <b>_____ €/mois</b>	environ 30% du total ci-dessus <b>_____ €/mois</b>
<b>Montant net (G)</b>	G = [D-F]	<b>_____ €/mois</b>	<b>_____ €/mois</b>
<b>Nombre d'heures de travail par semaine</b> (temps plein) (H)	H	<b>38 heures</b>	notez ici une appréciation d'heures prestées par semaine (y compris le travail administratif et tout le temps consacré à votre profession) <b>_____ heures</b>
<b>Nombre d'heures de travail pour un mois</b> (J)	J = $\frac{[H \times 13]}{3}$	<b>164,67 heures</b>	notez ici le nombre d'heures prestées par mois (heures par semaine x 13 divisé par 3) <b>_____ heures</b>
<b>Rémunération par heure de travail</b>	$\frac{[G]}{[J]}$	<b>_____ €/heure</b>	<b>_____ €/heure</b>
<b>Nombre de jours de congé</b>		20 jours légaux de vacances (régime 5 jours/semaine = 4 semaines) + 10 jours fériés + 4 jours de récupération de temps de travail = <b>34 jours, soit 7 semaines de congé</b>	Notez ici le nombre de jours de vacances pris l'an dernier + le nombre de jours fériés non prestés. <b>_____ jours</b>



Sophie vient d'avoir 45 ans mais a opté pour un jour de congé complémentaire par mois. Pour elle, sa priorité est sa famille ! Elle reste au barème moins de 45 ans et avec ses 5 ans d'ancienneté à la Croix Jaune et Blanche (diplôme infirmière en santé communautaire), elle touche une rémunération mensuelle égale à 2.722,52 € brut.

Sa collègue Marie Anne par contre vient d'avoir 50 ans et a opté pour la deuxième fois pour une augmentation. Diplômée A1 avec 10 ans d'ancienneté, elle va avoir un salaire mensuel de 3.136,52 € brut.

Remarque : Environ 1 fois par an, ces salaires sont indexés (augmentation de l'ordre de 2 %).



## Une voiture de société : un réel avantage en soi !

Il est parfois difficile pour un particulier d'évaluer le coût de revient complet de sa voiture, parce que les dépenses ne sont pas régulières : l'achat d'une voiture neuve, l'assurance annuelle, l'entretien ou les frais de carburant n'interviennent pas au même moment.

Cependant des études comparatives montrent qu'en Europe, le coût annuel moyen d'une voiture est évalué à environ 6 000 - 9 000 €, pour un kilométrage annuel de 15 000 km (pour un modèle essence) ou 25 000 km (pour un modèle diesel), soit un budget de l'ordre de 500 à 660 € par mois.

A la Croix Jaune et Blanche, les kilomètres parcourus dans le cadre de votre profession ne vous coûtent rien. Et si vous désirez utiliser la voiture de la Croix Jaune et Blanche pour

## Un temps de travail réellement payé !

- ... Un simple et un double pécule de vacances (en plus de toucher un salaire pendant votre période de congé, vous recevez un montant de 1782 € minimum)
- ... Un temps de travail de 38 heures par semaine (pour un temps plein)
- ... Dans toutes les situations de travail plus pénibles, des primes sont octroyées :
  - travail après 20h → +40%
  - travail entre 19h et 20h → +20%
  - travail soir avant 19h → +10%
  - garde passive → +40%
  - travail + de 9 heures sur la journée → +50%
  - heures supplémentaires si +12 heures (sur la semaine) → +50%
  - rappel urgent (on vous demande de travailler et vous êtes prévenu moins de 24h à l'avance) → +30%
  - service coupé (travail le matin et le soir) → +30%
  - supplément pour travail le dimanche et jours fériés → +56%
  - supplément pour travail le samedi → +50%
  - supplément pour soirs isolés → +10%
- ... 10 jours fériés payés par an + 20 jours de vacances annuelles (après 1 année de travail salarié) + 4 jours de récupération de temps de travail
- ... À 45, 50 et 55 ans, possibilité de choisir chaque fois soit une augmentation, soit un jour de congé supplémentaire par mois → 36 jours de congés supplémentaires en fin de carrière)
- ... Un jour de congé supplémentaire par tranche de 5 ans de travail.



vos déplacements privés, c'est possible pour un coût de 0,3425 € par kilomètre (carburant compris !).

Imaginez plutôt : quoi qu'il arrive, vous ne devrez plus vous préoccuper du coût des entretiens, de l'augmentation du prix de l'essence, de la durée de vie de la voiture... et vous roulez toujours dans un véhicule confortable, âgé de moins de 4 ans !

Et si pour aller chercher vos enfants à l'école, faire vos courses, faire une excursion de temps en temps, vous arrivez à 1000 km privés sur un mois, ceux-ci ne vous coûteront que 342,50 €, soit près de la moitié du prix d'un budget moyen.

# 9

## Vous hésitez encore entre le statut d'indépendant et le statut de salarié à la Croix Jaune et Blanche ?

... Un tableau vaut mieux qu'un long discours...

	Indépendant	Salarié
Patientèle	A développer soi-même, toujours instable	Existante et croissante
Gestion administrative	Charge totale	Prise en charge par du personnel compétent
Déclaration d'impôt	Complexe, charges réelles	Simple, sur base d'un document fourni par l'employeur
Attestations de soins	A archiver soi-même	Traitement informatisé par l'employeur
Comptabilité	A faire soi-même	Traitement informatisé par l'employeur
Gagner sa vie	En fonction de sa capacité à fournir des prestations	Fixe + primes et salaire garanti quels que soient les aléas de la vie
Horaire de travail	Indéfinis et infinis	Fixés à l'avance, supplément en cas d'heures supplémentaires, de rappel ...
Maladie, grossesse, etc	Remplacement à assurer soi-même ou risque de perdre la patientèle	Prise en charge de la patientèle par l'équipe
Maladie, grossesse, etc	Indemnités de faible montant	Salaire mensuel garanti, droit aux indemnités de mutuelle
Grossesse et maternité	Arrêt indemnisé : 6 semaines	Arrêt indemnisé : jusqu'à peu près 14 mois
Règlementations INAMI	S'informer soi-même	Information donnée par l'employeur
Formations	Non rémunérée, difficile à planifier	Programme de formations proposé, pendant les heures de travail
Informations techniques, nouvelles technologies	Informations difficiles à obtenir	Les firmes proposent d'elles-mêmes de donner des formations
Droits sociaux (salaire garanti en cas de maladie, accident, aménagement de carrière, responsabilité civile, omnium voiture, etc)	A financer soi-même par le biais d'assurances privées	Automatique ou prévu par l'employeur



### Pourquoi n'as-tu pas encore postulé à la Croix Jaune et Blanche ?

### Mêmes avantages qu'à l'hôpital mais une voiture et le contact humain en plus!



## L'avenir des soins à domicile passe par des services organisés

Cette fois, vous êtes convaincue, vous avez décidé de devenir salariée !

Le choix de l'hôpital ou du home ne vous intéresse pas ?  
Rejoignez une équipe de la Croix Jaune et Blanche !

Vous désirez plus de renseignements, d'autres précisions ?

Prenez contact avec notre responsable du personnel au **0499/994.508**



une initiative de la



La **solidarité**, c'est bon pour la santé.